

MMR

Brotthvarf úr framhaldsskólum:

Vor 2013

Mennta- og menningarmálaráðuneyti :
Ágúst 2013

Útgefandi: Mennta- og menningarmálaráðuneyti
Sölvhólsgötu 4
150 Reykjavík
Sími: 545 9500
Netfang: postur@mrn.stjr.is
Veffang: www.menntamalaraduneyti.is

Umbrot og textavinnsla: Mennta- og menningarmálaráðuneyti

© 2013 Mennta- og menningarmálaráðuneyti

ISBN 978-9935-436-18-4

Aðdragandi verkefnisins

Mennta- og menningarmálaráðuneytið hefur undanfarið beitt sér fyrir aðgerðum til að draga úr brotthvarfi í framhaldsskólum og er samræmd skráning á brotthvarfi hluti af þeim aðgerðum.

Haustið 2012 var óskað eftir því við skólameistara allra framhaldsskóla að kallað yrði eftir upplýsingum um ástæður fyrir brotthvarfi þeirra nemenda sem hættu námi á vorönn 2013. Verkefnið var kynnt á skólasamningafundum haustið 2013 og fengu allir skólameistarar samræmt skráningablað sent í kjölfarið. Vert er að taka fram að allir skólar voru fúsir til þátttöku og sýndu verkefninu mikinn áhuga.

Ekki hefur áður verið kallað kerfisbundið eftir ástæðum brotthvarfs frá nemendum sjálfum hér á landi. Þrátt fyrir að sjaldnast sé ein ástæða fyrir því að nemendur hætta námi og erfitt geti verið að meta réttmæti uppgefina ástæðna nemenda þá gefa þær ákveðna mynd af stöðu mála.

Í samtölum sem sérfræðingar ráðuneytisins áttu við um 700 af þeim nemendum sem tóku þátt í átaksverkefninu „Nám er vinnandi vegur“ kom m.a. í ljós að það skipti nemendum persónulega miklu máli að það væri tekið eftir því að þeir hefðu hætt námi án þess að ljúka prófum í lok annar. Það auðveldar endurkomu nemenda í nám síðar ef þeir fá tækifæri til að gera grein fyrir stöðu sinni, þar sem námsferill nemenda fylgir umsóknum þeirra. Auk þess eru nemendur sem hafa hætt oft en einu sinni án þess að ljúka prófum sjaldnast fyrsti valkostur skóla þegar kemur að innritun.

Vitneskja um ástæður brotthvarfs nemenda getur vonandi einnig auðveldað skólum að takast á við og minnka brotthvarf sem víða er mikið í framhaldsskólum hér á landi. Samkvæmt gögnum OECD, frá árinu 2011, kemur fram að innan við helmingur eða 45% nemenda sem innritast í framhaldsskóla hér á landi í fyrsta sinn ljúka einhverri prófgráðu á fjórum árum eða minna. Í samanburði við Noreg er brautskráningahlutfallið eftir dæmigerðan námstíma í framhaldsskóla þar 57% og 61% í Danmörku. Norðmenn hafa gert rannsóknir á afleiðingum brotthvarfs þar sem m.a. var reynt að áætla kostnað fyrir samfélagið sem hlýst af brotthvarfi. Niðurstöður rannsóknanna sýna að ljúki nemendur framhaldsskóla hefur það jákvæð áhrif á atvinnuhorfur, minni ásókn í velferðarþjónustu og bætur og lægri afbrotatíðni. Ekki hefur verið gerð samsvarandi könnun á hér á landi en ljóst er að kostnaður vegna brotthvarfs nemenda á Íslandi er mikill.

Úrvinnsla gagna

Ákveðið var að nýta reynslu af átaksverkefninu „Nám er vinnandi vegur“ m.a. við gerð samræmds eyðublaðs sem notað var við skráninguna. Óskað var eftir upplýsingum um aldur og kyn þeirra sem hættu námi auk ástæðna fyrir brotthvarfi. Alls skiluðu 28 skólar af 31 inn upplýsingum um ástæður brotthvarfs nemenda sinna og verða hér á eftir kynntar helstu niðurstöður. Rétt er að geta þess að ráðuneytið hefur upplýsingar um brotthvarfstölur frá þeim þremur skólum sem ekki skiluðu inn og hafa tölur frá þeim skólum ekki áhrif á þær niðurstöður sem hér verða birtar.

Við úrvinnslu gagna var aldur nemenda flokkaður eftir fæðingarári allt að tvítugu en ekki var gerður greinarmunur á aldri nemenda eldri en 20 ára. Því miður skiluðu ekki allir skólarnir upplýsingum um aldur brotthvarfsnemenda og verður því aldur nemenda þeirra skóla skráður sem „óskilgreindur“.

Óskað var eftir því að skráð yrði ein ástæða hjá hverjum nemanda og var það lagt í hendur

náms- og starfsráðgjafa skólanna, sem höfðu samband við nemendur eftir að þeir hættu, að meta hver væri meginástæða fyrir brotthvarfi hvers og eins.

Ekki verða birtar upplýsingar um brotthvarf einstakra skóla, tegund náms eða skóla. Við úrvinnslu gagna kom í ljós nokkur mismunur á því hvernig skólarnir höfðu skráð niður upplýsingarnar og verður eyðublaðið endurskoðað með það að leiðarljósi fyrir haustönn 2013.

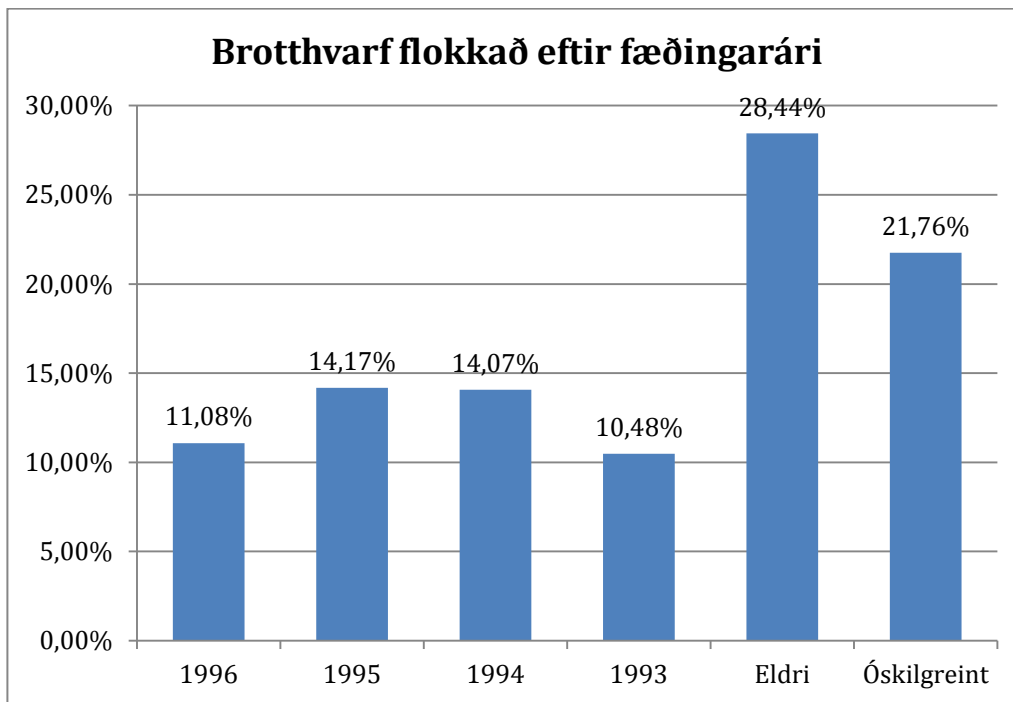
Helstu niðurstöður

Alls skráðu skólarnir 28 að 1002 nemendur hefðu hætt námi án þess að ljúka prófum í lok vorannar 2013. Ekki var marktækur munur á milli kynja hvað varðar heildarfjölda þeirra sem hættu í námi. Hér á eftir má sjá mynd sem sýnir heildartölur og ástæður brotthvarfs flokkaðar eftir kyni.

	Karl	Kona	Alls
Fór að vinna	69	43	112
Flutningar	10	11	21
Fjárhagsaðstæður	17	13	30
ADHD námsörðugleikar	1	2	3
Lesblinda námsörðugleikar	2	3	5
Annað námsörðugleikar	7	13	20
Hafði ekki áhuga á náminu	26	17	43
Nám of erfitt	5	4	9
Samskiptaörðugleikar við starfsfólk skóla	0	1	1
Féll á mætingu	140	111	251
Vísað úr skóla/brot á skólareglum	40	21	61
Veikindi barna	0	2	2
Þungun/erfið meðganga	0	7	7
Fór í annan skóla	46	71	117
Líkamleg veikindi	24	39	63
Persónulegar ástæður	22	32	54
Náði ekki að mynda tengsl/vanlíðan í skóla	3	4	7
Neysla/meðferð	9	4	13
Þunglyndi andleg veikindi	20	25	45
Kvíði andleg veikindi	12	17	29
Félagsfælni andleg veikindi	1	3	4
Annað andleg veikindi	12	16	28
Annað	41	36	77
Alls	507	495	1002

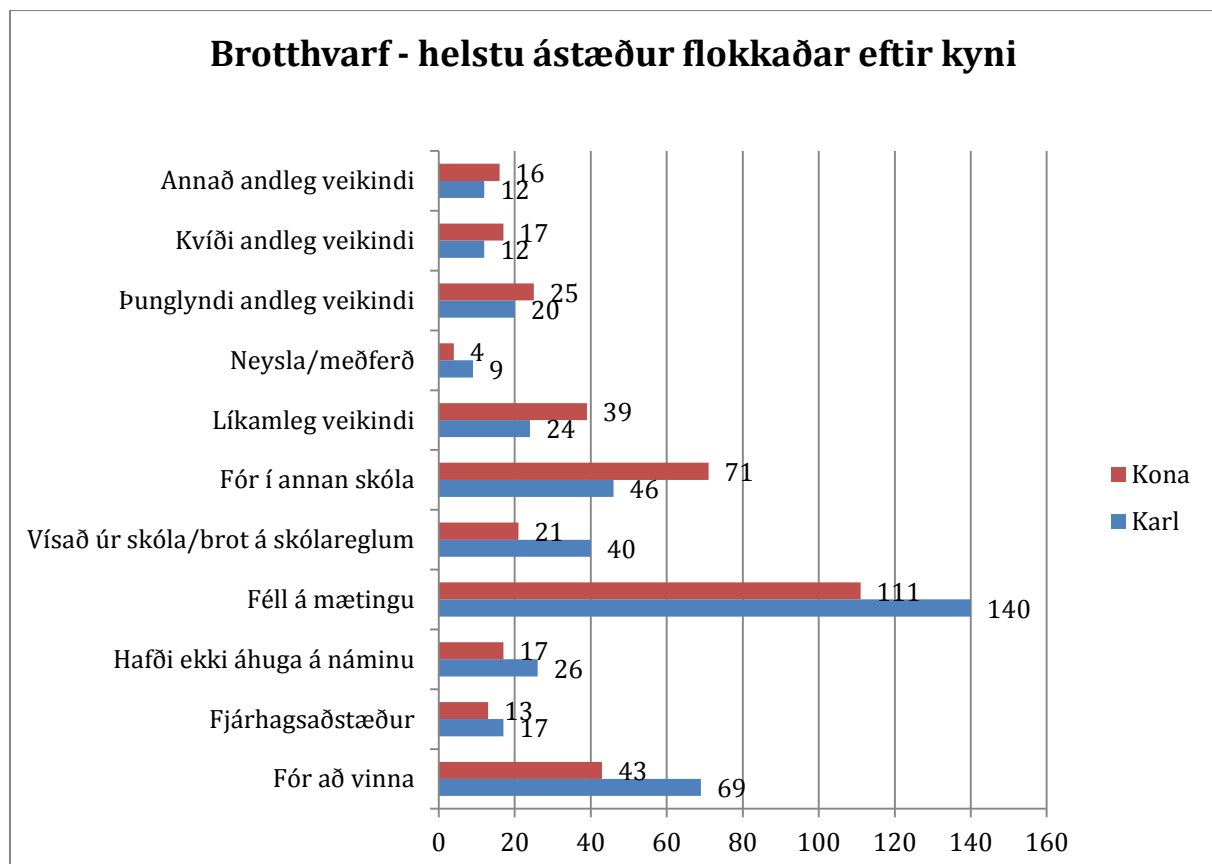
Mynd 1: Brotthvarf, heildartölur – uppgæfna ástæður nemenda

Um það bil 50%, eða 499 nemendur, af þeim 1002 sem hættu í námi á vorönn 2013, voru tuttugu ára eða yngri en 22% þeirra sem hættu eru skráðir á óskilgreindum aldri. Af þeim sem voru tuttugu ára eða yngri fóru 57 í annan skóla og 47 út á atvinnumarkaðinn.



Mynd 2: Brotthvarf, heildartölur – flokkað eftir fæðingarári

Af þeim 1002 sem skráðir voru sem brotthvarfsnemendur hjá skólunum fóru 117 nemendur í annan skóla og má því segja að 885 nemendur teljist eiginlegir brotthvarfsnemendur á vorönn 2013.



Mynd 3: Helstu ástæður brotthvarfs flokkað eftir kyni

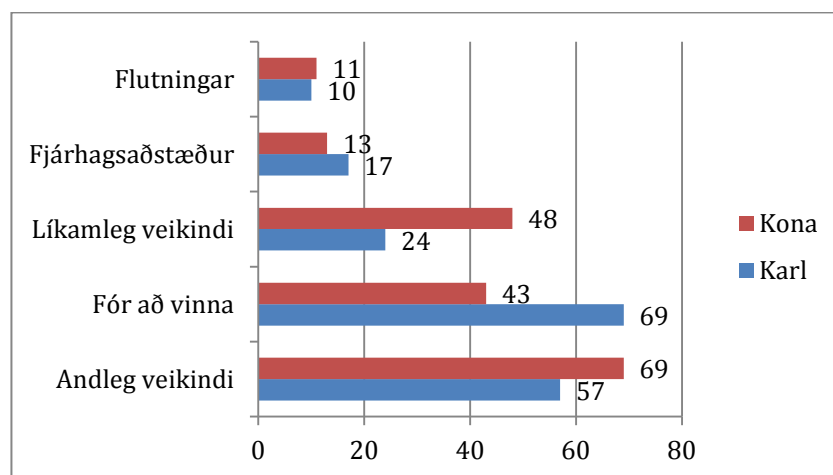
Þrátt fyrir að ekki sé marktækur munur á milli kynja þegar heildarfjöldi þeirra sem hættu í námi er skoðaður þá er nokkur munur á milli kynja þegar helstu ástæður brotthvarfs eru skoðaðar. Sjá má að 251 nemandi eða 25% nemenda, þar af 140 karlar, hættu námi vegna

Þess að þeir stóðust ekki þau viðmið sem sett eru um mætingar í þeim skóla sem námið var stundað. Ljóst er, samkvæmt vinnureglum skólanna, að einhverjir þeirra sem vikið var úr skóla vegna lélegrar mætingar fá aftur skólavist á haustönn 2013 með því að gera samning um bætta mætingu. Ýmsar ástæður geta legið að baki þess að nemendur mæti illa eða hætti að mæta í skólann og því erfitt að gera sér grein fyrir því hver var raunveruleg ástæða þess að umræddir nemendur hættu í námi.

Af þeim 1002 nemendum sem hættu námi á vorönn 2013 sögðust 112, óháð aldri, hafa hætt í námi til þess að fara út á atvinnumarkaðinn en auk þess hættu 30 nemendur í námi vegna fjárhagsörðugleika.

Alls var 61 nemenda eða 6% vikið úr skóla vegna brots á skólareglum. Það vekur athygli að 39 nemendur eða 64% þeirra sem vísað er úr skóla vegna þessa var vísað úr sama skólanum en skólareglur og það hvernig þeim er framfylgt, getur verið mismunandi eftir skólum. Nemendur sem hættu vegna skorts á áhuga á náminu voru 43 en þar af voru 26 karlar. Alls hættu 63 nemendur, eða 6% nemenda, vegna líkamlegra veikinda, þar af 39 konur. Þegar teknar eru saman ástæðurnar neysla, þunglyndi, kvíði og önnur andleg veikindi mátti sjá að 115 nemendur, eða 11% nemenda, hafa hætt námi vegna þessa. Rétt er að taka fram að einn af þeim skólum sem skilaði inn upplýsingum um ástæður brotthvarfs hefur haft sálfræðing í 50% stöðu við skólann og leituðu 137 nemendur skólans eftir aðstoð hans. Ef skoðað er meðaltal þeirra sem hættu vegna ýmissa andlegra veikinda má sjá að frá þeim skóla sem bauð upp á aðgengi að sálfræðipjónustu fyrir nemendur hættu hlutfallslega færri vegna andlegra veikinda en í sambærilegum skólum.

Ef litið er á heildarmynd yfir uppgefnar ástæður má glögg sjá að það getur reynst skólum erfitt að takast á við ýmsar ástæður þess að nemendur hætta í námi. Atvinnulíf á Íslandi er t.d. smám saman að lagast eftir efnahagshrunið og hefur það sýnt sig á undanförunum árum að greitt aðgengi að atvinnu hefur haft einhver áhrif á það hvort nemendur haldi áfram í námi eða ekki. Veikindi, hvort sem eru líkamleg eða andleg, og flutningar á milli landa eru einnig þættir sem erfitt er fyrir skóla að eiga við. Heildarniðurstöður sýna að 354 nemendur eða 35% nemenda hættu í námi vegna veikinda, flutninga, fjárhagsörðuleika eða vegna þess að þeir fóru á vinnumarkaðinn.



Mynd 4: Brotthvarf – hættir vegna flutninga, atvinnu, fjárhagsörðugleika og veikinda

Innritun nemenda í framhaldsskóla

Innritun í framhaldsskóla er, samkvæmt lögum um framhaldsskóla, á ábyrgð skólanna sjálfra og setur hver skóli sér viðmið og reglur um inntöku nýnema. Flestir skólar raða

umsækjendum í röð eftir einkunnum og gildir þá sú regla, hjá þeim skólum sem fá fleiri umsóknir en þeir geta tekið við, að þeir sem hafa hæstu einkunnirnar komast fyrst inn í skólann. Það er því ljóst að skólar eru að taka við misjöfnum hópi nemenda þegar litið er til námsárangurs þeirra við útskrift úr grunnskóla. Vert er að hafa í huga að rannsóknir hafa sýnt fram á að lokaekinnir í 10. bekk grunnskóla hafa mest forspárgildi um námsgengi í framhaldsskóla. Í ljósi þess er gagnlegt að sjá hversu mikill munur er á einkunnum 10. bekkinga eftir því í hvaða skóla þeir fara.

Hér á eftir má sjá meðaleinkunnir nýnema (fæddir 1996) í íslensku, ensku og stærðfræði eftir því í hvaða skóla þeir fengu inngöngu haustið 2012.

Skóli	Meðaleinkunn ísl/ens/stæ - haust 2012
Borgarholtsskóli	6.35
Fjölbrautaskóli Norðurlands vestra	7.26
Fjölbrautaskóli Snæfellinga	7.21
Fjölbrautaskóli Suðurlands	6.98
Fjölbrautaskóli Suðurnesja	6.83
Fjölbrautaskóli Vesturlands	6.98
Fjölbrautaskólinn í Breiðholti	6.06
Fjölbrautaskólinn í Garðabæ	7.22
Fjölbrautaskólinn við Ármúla	6.31
Flensborgarskólinn í Hafnarfirði	7.03
Framhaldsskólinn á Húsavík	6.52
Framhaldsskólinn á Laugum	6.27
Framhaldsskólinn í A-Skaftaf.	7.3
Framhaldsskólinn í Mosfellsbæ	6.09
Framhaldsskólinn í Vestmannaeyjum	7.11
Iðnskólinn í Hafnarfirði	5.71
Kvennaskólinn í Reykjavík	8.43
Menntaskóli Borgarfjarðar	7.42
Menntaskólinn að Laugarvatni	7.7
Menntaskólinn á Akureyri	8.21
Menntaskólinn á Egilsstöðum	7.45
Menntaskólinn á Ísafirði	6.74
Menntaskólinn á Tröllaskaga	6.29
Menntaskólinn í Kópavogi	6.97
Menntaskólinn í Reykjavík	9.1
Menntaskólinn við Hamrahlíð	8.59
Menntaskólinn við Sund	7.81
Tækniskólinn	6.65
Verkmenntaskóli Austurlands	6.42
Verkmenntaskólinn á Akureyri	6.54
Verzlunarskóli Íslands	9.06

Mynd 6: Meðaleinkunnir nýnema í ísl/ens/stæ eftir því í hvaða skóla þeir fóru

Skólarnir eru einnig ólíkir hvað varðar uppbyggingu náms og námframboðs. Ef niðurstöður skráninga skólanna 28 eru skoðaðar má sjá að 44,81% þeirra sem hættu námi á vorönn 2013 koma frá fjórum skólum, þar af þremur á höfuðborgarsvæðinu. 31,48% þeirra sem hættu í þessum fjórum skólum fóru í aðra skóla en hafa ber í huga að ekki komast allir inn í þann

skóla sem þeir helst kjósa við lok 10. bekkjar. Gæti það útskýrt hluta þess að svo margir vilja færa sig í aðra skóla. Í umræddum fjórum skólum féllu 187 nemendur á mætingu eða 18,66% af heildarfjölda þeirra sem hættu í öllum 28 skólunum samtals. Þess má geta að í einum af þessum fjórum skólum féllu aðeins fjórir nemendur af þessari ástæðu en 183 í hinum þremur samtals. Aðrar helstu ástæður þess að nemendur hættu námi í skólunum fjórum eru ýmis andleg veikindi, brot á skólareglum og það að nemendur fóru út á vinnumarkaðinn. Allir skólarnir fjórir eiga það sameiginlegt að taka við fjölmörgum nemendum sem tilheyra hópi eldri nemenda, hvort sem er á fræðsluskyldudaldi eða ekki en samkvæmt fræðsluskyldu eiga nemendur sem eru yngri en átján ára rétt á skólavist sæki þeir um hana.

Frekari aðgerðir gegn brotthvarfi

Haustið 2012 óskaði mennta- og menningarmálaráðuneytið eftir þátttöku þriggja framhaldsskóla (Fjölbrautaskólans í Breiðholti, Fjölbrautaskólans á Suðurnesjum og Verkmenntaskólans á Akureyri) í brotthvarfsverkefni á vegum ráðuneytisins. Verkefnið felst m.a. í því að skima fyrir nemendum í brotthvarfshættu með því leggja spurningalista fyrir nýnema úr grunnskóla sem innrituðust í umrædda skóla haustið 2012. Spurningarlistanum/skimunarprófinu, sem hannað er af Kristjönu Stellu Blöndal, lektor við Háskóla Íslands, er ætlað að finna nemendur sem eru í brotthvarfshættu. Þess má geta að skimunarprófið hefur verið lagt fyrir í fjölmörgum skólum í Noregi undanfarin ár og gefið þar góðan árangur.

Í framhaldi af fyrirlögn í skólunum voru nemendur, sem greindust í hvað mestri brotthvarfshættu, boðaðir í viðtal til náms- og starfsráðgjafa skólanna þar sem unnið var á persónulegum grundvelli með hverjum og einum. Fulltrúar skólanna hafa lýst yfir ánægju sinni með verkefnið og töldu allir náms- og starfsráðgjafar skólanna að skimun af þessu tagi væri fyrirbyggjandi og gæti minnkað líkur á brotthvarfi. Í framhaldinu var ákveðið að spurningalistinn yrði lagður fyrir nýnema, fædda árið 1997, í 17 framhaldsskólum haustið 2013 og voru niðurstöður samræmdrar skráningar á ástæðum brotthvarfs nýttar við val á þátttökuskólum. Áætlað er að niðurstöður og mat á verkefninu verði kynnt framhaldsskólunum vorið 2014.

Að lokum

Þegar litið er til þeirra niðurstaðna sem hér hafa verið kynntar má sjá, líkt og áður hefur verið nefnt, að það getur reynst skólum erfitt að takast á við ýmsa þætti sem tengjast því að nemendur hætta í námi. Nokkuð margir, eða 17,76% nemenda, hættu í námi ýmist vegna líkamlegra eða andlegra veikinda. Rétt er að minna á að í þeim skóla sem bauð upp á aðgengi að sálfræðipjónustu fyrir sína nemendur hættu hlutfallslega færri vegna þessa en 137 nemendur skólans leituðu eftir aðstoð sálfræðings vorið 2013. Til þess að skólar geti betur komið til móts við þarfir nemenda sem glíma við ýmis andleg veikindi þarf að eiga sér stað samspil á milli velferðar-, heilbrigðis- og menntakerfis.

Það vekur einnig athygli að langflestir hættu eða var vísað úr skóla vegna slakrar mætingar eða 251 og þar af hættu 183 í einungis þremur skólum. Rétt er að hafa í huga að reglur um skólasókn geta verið misjafnar eftir skólum svo og að skólar taka við misjöfnum hópi nemenda. Það er þó ljóst, samkvæmt niðurstöðum skráninga, að greina þarf betur hvað liggur

að baki slakri mætingu svo hægt sé að minnka brotthvarf hjá þessum hópi. Að þessu verður hugað við endurskoðun skráningablaðs.

Alls hættu 112 nemendur vegna þess að þeir fóru út á atvinnumarkaðinn og má leiða að því líkur að einhverjir þeirra hafi einfaldlega viljað taka sér frí frá námi. Atvinnulífið hefur í mörg ár laðað að sér nemendur og það getur verið erfitt fyrir skólana að berjast á móti því. Eingöngu 28 nemendur sögðust hafa hætt námi vegna einhvers konar námsörðugleika og má því ætla að framhaldsskólar standi sig í flestum tilvikum vel í að veita nemendum, sem glíma við námsörðuleika, stuðning.

Einn af þeim valkostum sem hægt var að merkja við á skráningablaðinu var „einelti“ en enginn nemandi sagðist hafa hætt vegna þess. Vert er að hafa í huga hvort sú aðferðafræði sem beitt var hafi áhrif þar á þar sem einelti í grunn- og framhaldsskólum er vel þekkt og hefur borið á því að það komi fram í umræðu um brotthvarf.

Ákveðnir gallar eru á skráningu á brotthvarfi vorið 2013 sem gæta þarf betur að í næstu könnun. Nokkrir skólar skráðu ekki niður aldur þeirra nemenda sem hættu í námi en alls voru 22% nemenda skráðir á óskilgreindum aldri. Einnig þarf að taka út valkostinn „féll á mætingu“ en til þess að komast að raunverulegri ástæðu hjá þeim sem falla á mætingu þarf skólinn að hafa samband við nemendur og kalla eftir nánari skýringu á brotthvarfi. Hér er fyrst og fremst haft í huga að nákvæmari skráning mun leiða til markvissari úrræða skólanna í baráttunni við brotthvarf.

Hér að framan hefur verið gerð grein fyrir helstu niðurstöðum skráningar á uppgefnum ástæðum nemenda á brotthvarfi þeirra úr framhaldsskólum á vorönn 2013. Óskað verður eftir áframhaldandi skráningu frá skólunum og hefur nýtt og endurskoðað skráningablað verið sent til allra skólameistara. Hver og einn skóli hefur upplýsingar um sína nemendur sem vonandi nýtast við að draga úr brotthvarfi innan viðkomandi skóla. Minna brotthvarf og færri langtímanemendur þýðir lægri kostnað vegna fræðslu- og velferðarmála í framtíðinni.